

HAUS AM WALD PROJEKTSTUDIE 2023

PROJEKT

Haus am Wald [HAW]
Max-Planck-Str. 7
66424 Homburg
Baujahr: 1963

INHALT

- I. Analyse
- II. Pläne Bestand
- III. Entwurf
- VI. Pläne Entwurf
- V. Materialkonzept

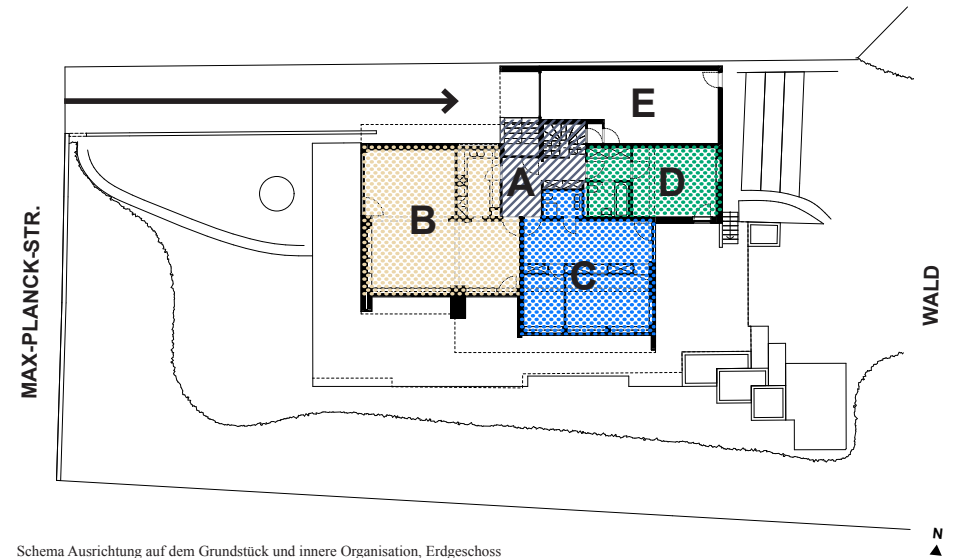
I ANALYSE

I.I ERSCHLIESSUNG UND AUSRICHTUNG

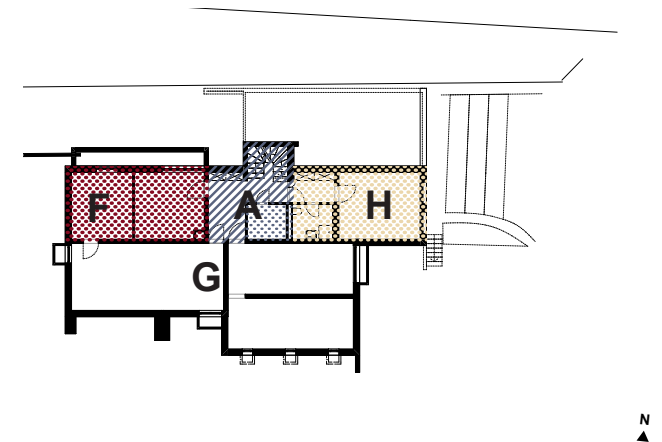
- + Die Erschliessung des Grundstücks erfolgt über die Max-Planck-Str. 7 im Westen
- + Das Gebäude befindet sich zu dieser ca. 17 m zurückversetzt und bildet dadurch eine grosszügige Gartenfläche zur Strasse hin, welche für eine gewisse Privatsphäre sorgt
- + Hauseingang (A) sowie Garage (E) sind weitere Meter zurückversetzt und über die lange Einfahrt zu erreichen
- + Die Garage (E) grenzt direkt an das Nachbargrundstück im Norden; dies ermöglicht einen grosszügigen Abstand des Gebäudes zum Nachbargrundstück im Süden
- + Mit einigem Abstand zum Gebäude schliesst im Osten ein kleiner Wald an
- + Das Gebäude ist auf dem Grundstück hinsichtlich Privatsphäre, Sonnenverlauf und grosszügigen, zusammenhängenden Gartenflächen perfekt ausgerichtet

I.II INNERE ORGANISATION

- + Das Erdgeschoss lässt sich in fünf Bereiche gliedern, die in ihrer Struktur deutlich erkennbar sind:
 - A. Erschliessung: Eingangsbereich, Garderobe, Treppenhaus
 - B. Wohnen: Küche, Wohn- und Esszimmer
 - C. Trakt Kinder: Vorraum, Bad, Schlafzimmer (ursprünglich 3)
 - D. Trakt Eltern: Vorraum, Bad, Schlafzimmer
 - E. Garage
- + Das Untergeschoss lässt sich ebenfalls in fünf Bereiche gliedern, die in ihrer Struktur zwar klar erkennbar sind, nicht jedoch hinsichtlich ihrer Erschliessung:
 - A. Erschliessung, inkl. Sauna
 - F. Gäste/Büro (begrenztes Tageslicht)
 - G. Keller/Technik
 - H. Gäste (begrenztes Tageslicht)

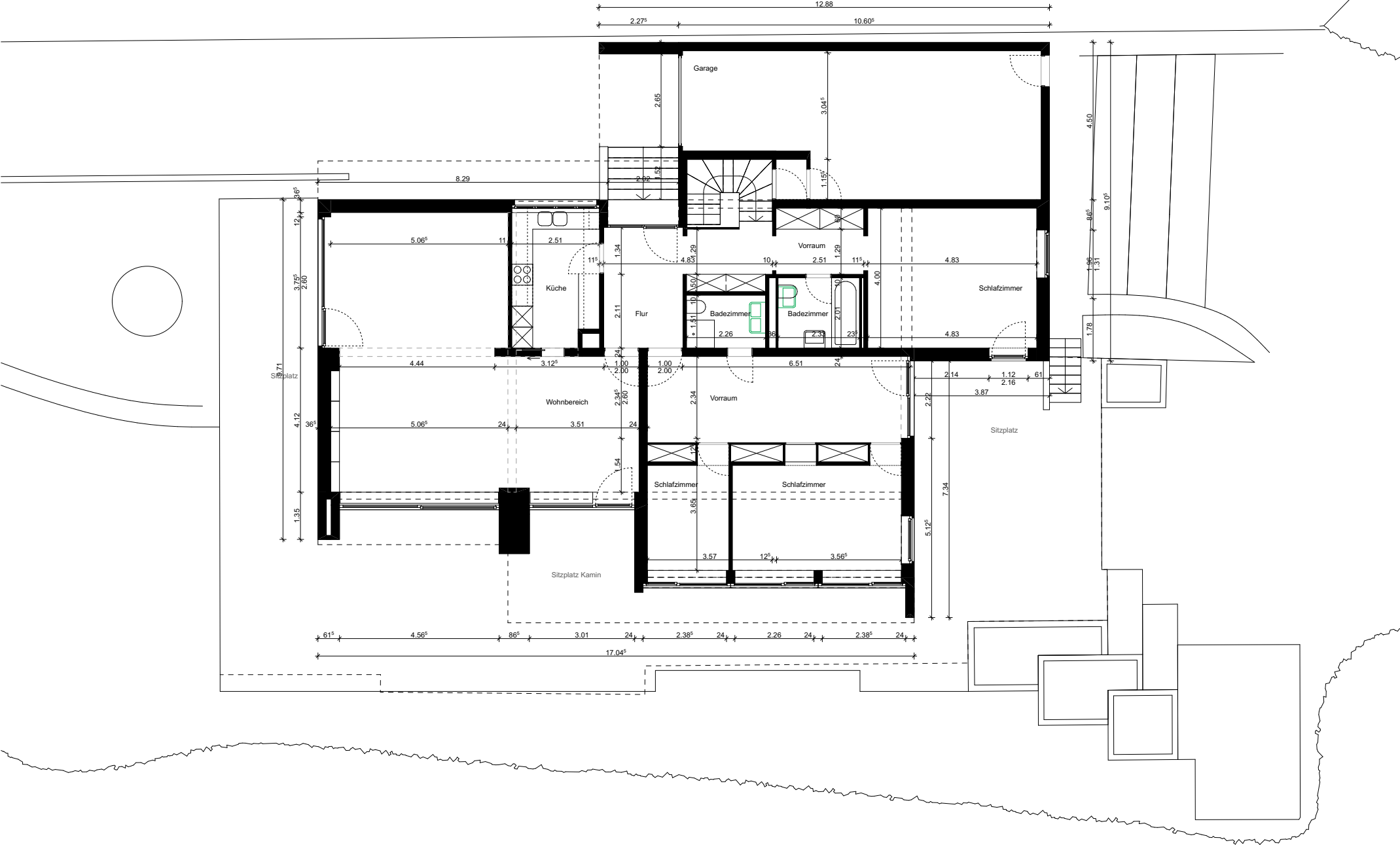


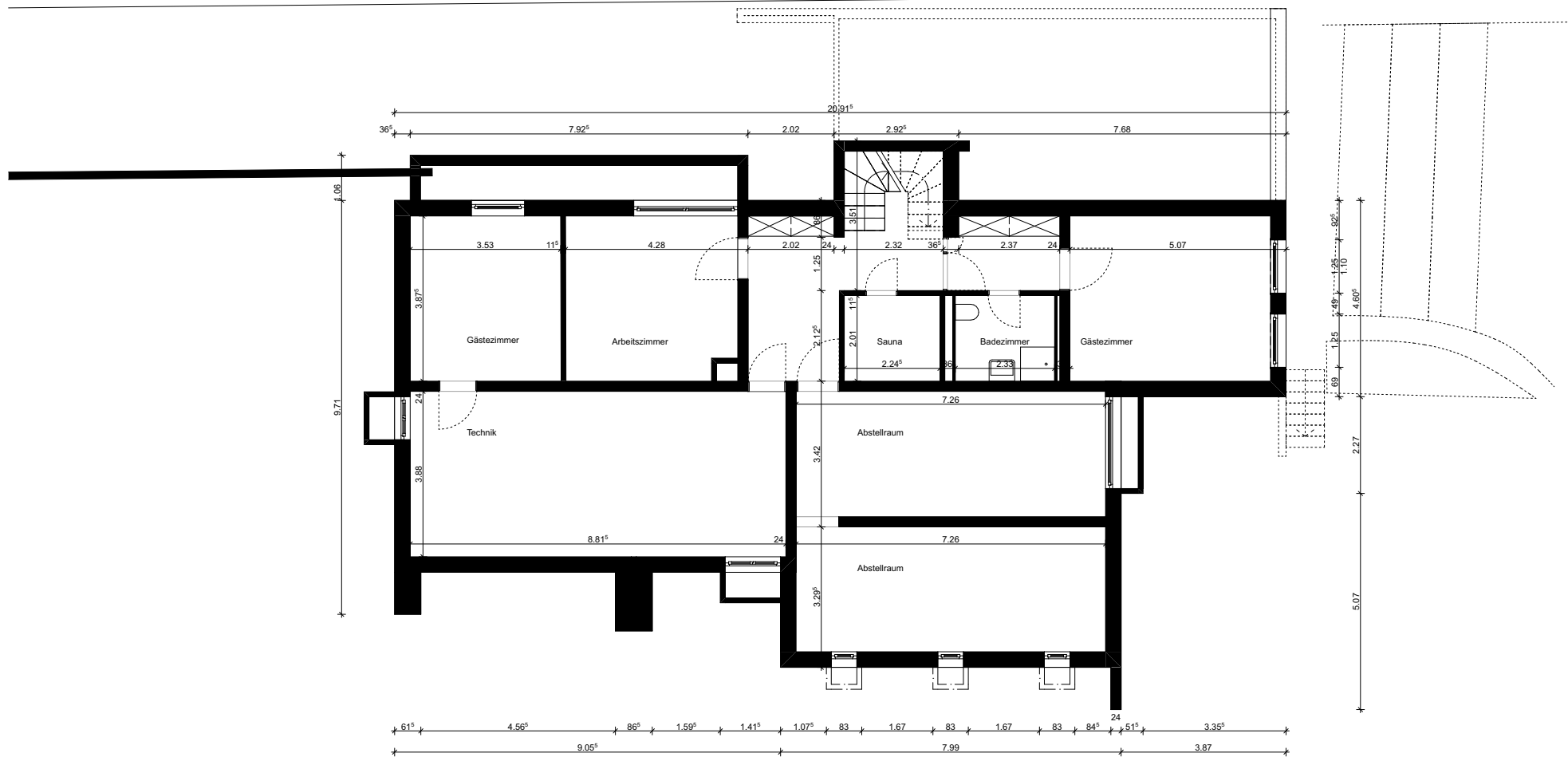
Schema Ausrichtung auf dem Grundstück und innere Organisation, Erdgeschoss



Schema innere Organisation, Untergeschoss

II PLÄNE BESTAND

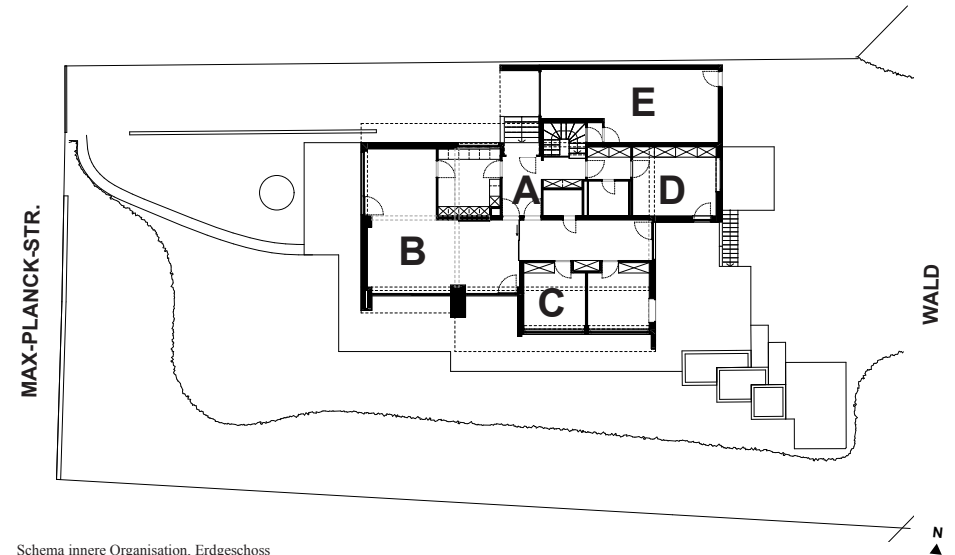




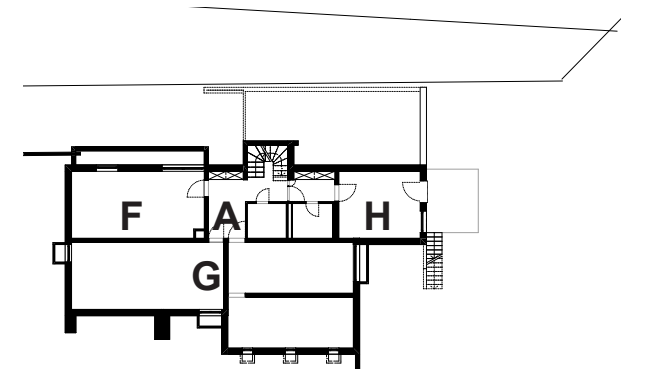
III ENTWURF

III.I DIE BEREICHE

- + Die klare Gliederung der einzelnen Bereiche im Erdgeschoss würde beim vorgeschlagenen Projekt weiterhin erhalten bleiben, jedoch die Bereiche durch verschiedene Eingriffe in sich aufgewertet werden
- + A. Erschliessung:
 - + Der eingebaute Garderobenschrank soll durch einen neuen Einbauschränk ersetzt werden; der Entwurf sieht grundsätzlich vor, die Idee der prägnanten Einbauschränke aufzugreifen und diese je nach Zustand aufzubereiten oder durch neue Schränke zu ersetzen
 - + Das Gästebad, welches im Erdgeschoss fehlt, könnte im Untergeschoss gegenüber der Treppe Platz finden, wo sich derzeit die Sauna befindet
- + B. Wohnen:
 - + Die Küche soll ersetzt und nach Westen hin vergrössert werden, mit der Option, die neue Wand oberhalb der Kücheneinbauten mit Glasbausteinen oder transluzentem Glas auszubilden, für mehr Licht und Offenheit
 - + Es wurde geprüft, ob der Wohn- und Essbereich zum Dachraum hin geöffnet werden kann, um dem Raum mehr Höhe zu geben; es sind verschiedene Optionen möglich (komplette Öffnung oder nur Teilbereiche) wobei Nutzen und Aufwand gegenüber gestellt werden müssen
- + C. Trakt Kinder:
 - + Die ursprünglich drei gleichmässig aufgeteilten Schlafzimmer werden im vorgeschlagenen Projekt neu in zwei gleich grosse Zimmer unterteilt
 - + Der grosszügige Vorraum bleibt erhalten und ergänzt in seiner Funktion die nicht allzu grossen Schlafzimmer als Spiel- und Aufenthaltszimmer
 - + Die Schrankwand müsste in diesem Zuge durch eine neue Schrankwand ersetzt werden, welche neu zu Teilen zum Vorraum und zu Teilen den Schlafzimmern zugeordnet werden könnte
 - + Das Badezimmer soll erneuert werden; nach Wunsch liessen sich einzelne Sanitär-objekte und Ausstattungselemente aufbereiten und wiederverwenden
- + D. Trakt Eltern:
 - + Der Entwurf sieht vor, das Schlafzimmerfenster im Osten für mehr Licht und Aussicht zu vergrössern
 - + Die Schrankwand im Vorraum wird durch eine neue Schrankwand ersetzt und entlang der Schlafzimmerwand ergänzt
 - + Das Badezimmer soll wie das des Kindertraktes erneuert werden; nach Wunsch liessen sich auch hier einzelne Sanitär-objekte und Ausstattungselemente aufbereiten und wiederverwenden
- + F. Gäste/Büro:
 - + Es empfiehlt sich die bestehende Wand, welche die beiden Räume voneinander trennt, abzubauen und die Öffnung zum rückwärtigen Kellerraum zu schliessen
 - + So kann ein grosszügiger Raum mit klarer Zugangssituation entstehen, welcher für diverse Nutzungen geeignet wäre
- H. Gäste:
 - + Der Projektvorschlag sieht vor, das Gästezimmer aufzuwerten indem nach Osten hin das Terrain abgegraben und ein Aussensitzplatz mit ebenerdigem Zugang geschaffen wird
 - + Im derzeitigen Gästebad könnte neu die Sauna Platz finden



Schema innere Organisation, Erdgeschoss



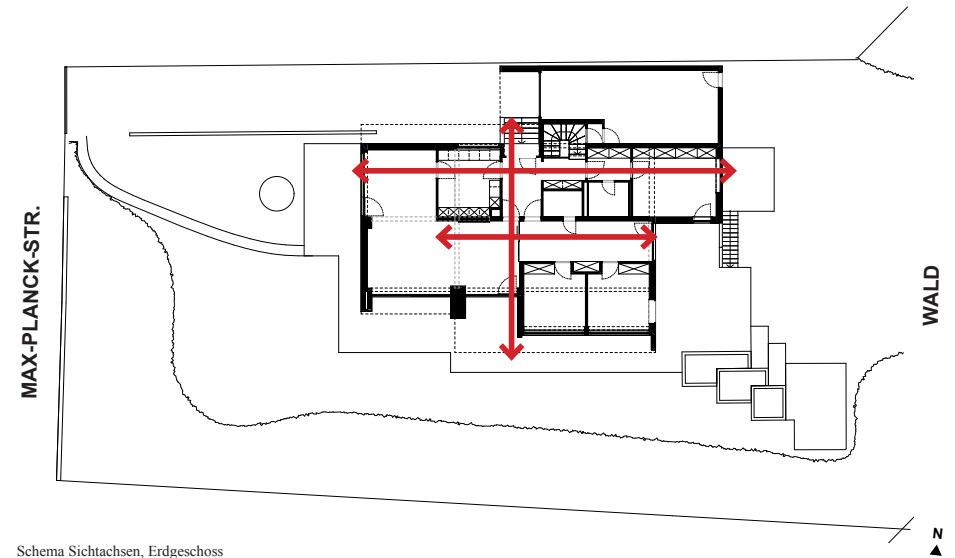
Schema innere Organisation, Untergeschoss

III.II SICHTACHSEN UND BLICKBEZÜGE

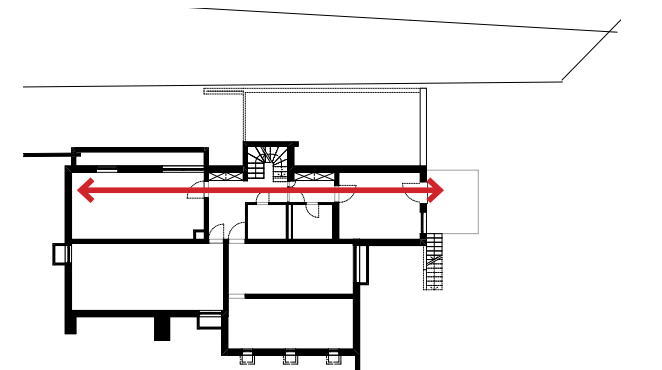
- + Durchbrüche entlang der Sichtachsen würden für mehr Grosszügigkeit und Licht, aber auch für direktere Wege sorgen
- + Es wird daher vorgeschlagen, die Wand zwischen Wohnbereich und Trakt Kinder zu öffnen und mit einer Schiebetür zu versehen; so können beide Bereiche je nach Bedarf einander zugeschaltet oder abgetrennt werden
- + Die Flucht der Tür zum Trakt Eltern wird im Projektentwurf auf der Seite der Küche aufgenommen; die Küchentür wird entsprechend verbreitert und eine weitere Küchentür gegenüber ergänzt
- + Der Projektentwurf sieht im Zuge der Erneuerung der niedrigen, holzsichtigen Türen vor, diese durch raumhohe, helle Türen zu ersetzen

III.III ENERGETISCHE MASSNAHMEN

- + Aufgrund des Alters des Hauses und der nicht vorhandenen Dämmung der Bauteile sind energetische Massnahmen notwendig, welche aus dem GEG-Gutachten des Gebäudes hervorgehen
- + Grob zusammengefasst sind diese:
 - + Dämmung der Gebäudehülle sowie diverse Abdichtungen
 - + Ersatz der Fenster und Aussentüren mit verbesserten U-Werten
 - + Erneuerung der Haustechnik (zu empfehlen: Luft-Wärme-Pumpe und Photovoltaik)
 - + Erneuerung des Heizsystems durch Flächenheizung (Boden oder Decke)
- + In den nachfolgenden Entwurfsplänen sind die energetischen Massnahmen zeichnerisch nicht dargestellt

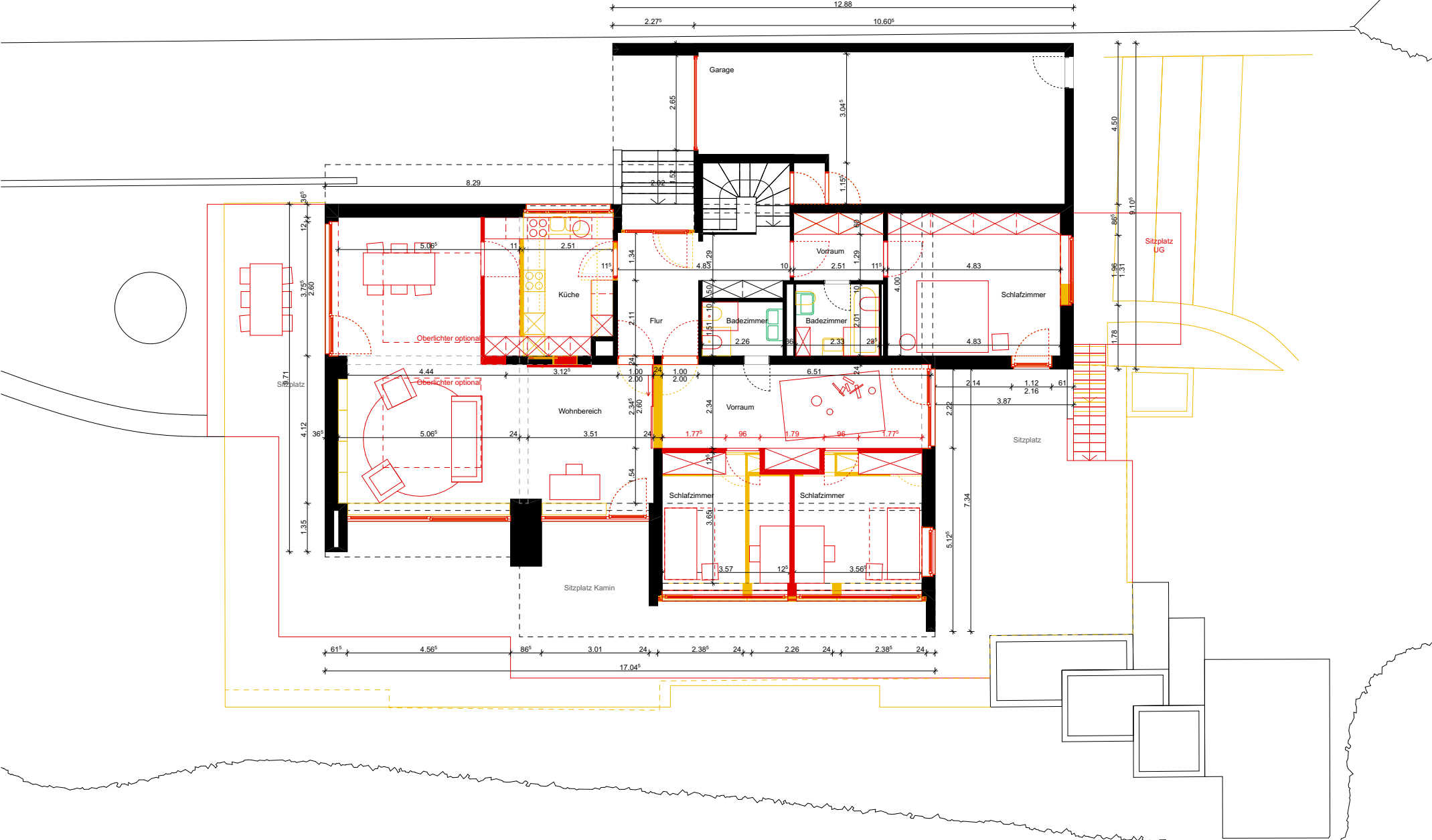


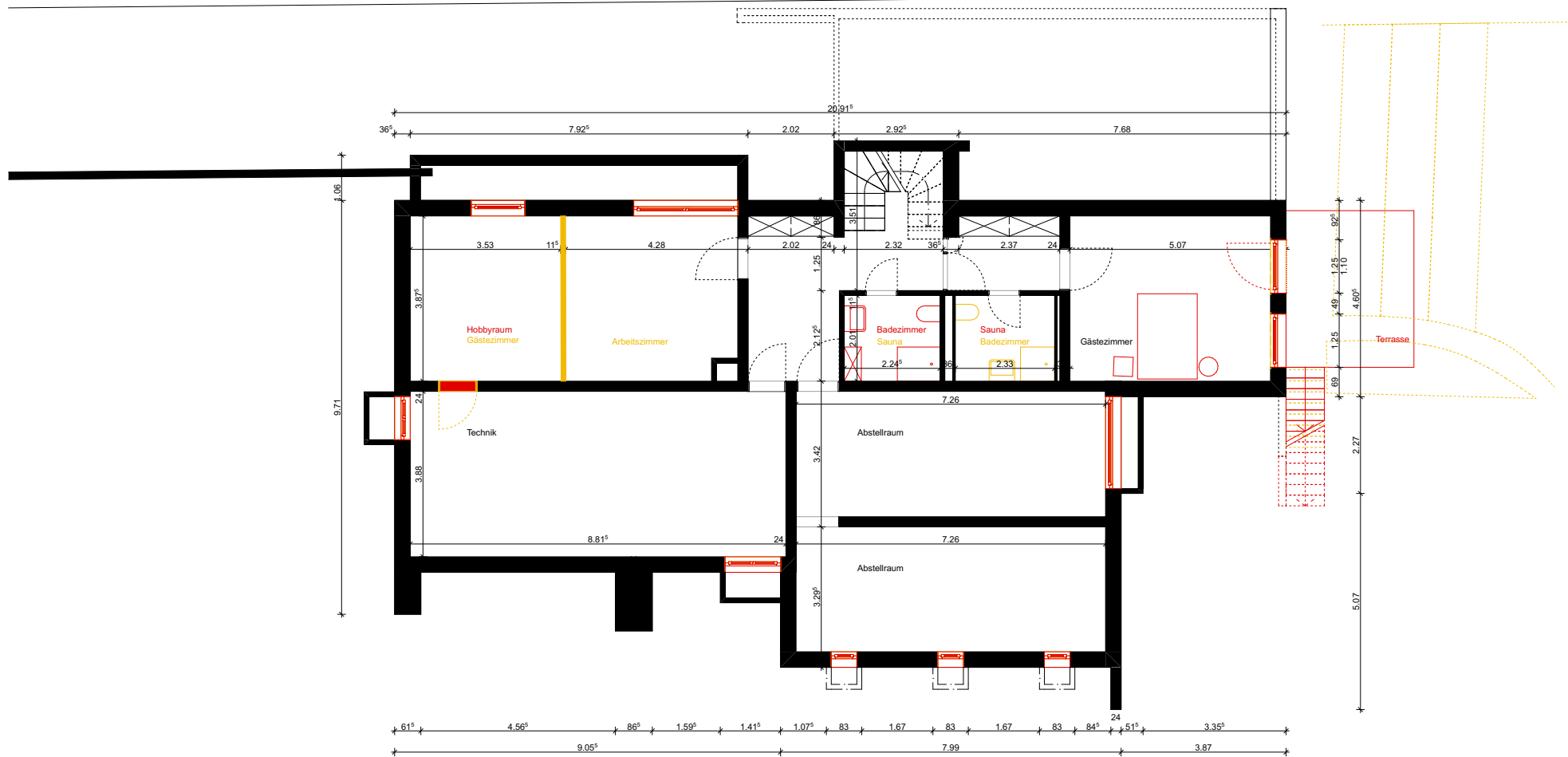
Schema Sichtachsen, Erdgeschoss

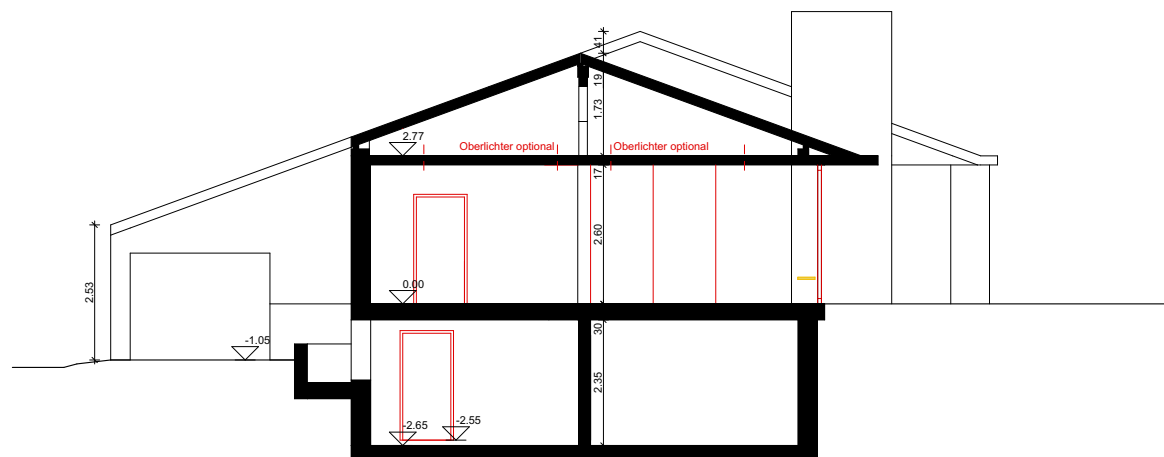


Schema Sichtachsen, Untergeschoss

VI PLÄNE ENTWURF







VII MATERIALKONZEPT

